

„Ég þekkti þig ekki,  
þú varst bara ókunnug kona“

DR. JÓRUNN ELÍDÓTTIR

MAMMA TELPU SEM ER ÆTTLEIDD FRÁ KÍNA  
OG  
DÓSENT VIÐ KENNARAEILD HÁSKÓLANS Á  
AKUREYRI

*PUNKTAR ÚR FYRIRLESTRI Í REYKJAVÍK  
4. OKTÓBER 2014*

# Í STUTTU MÁLI ER FJALLAÐ UM....

**1. Nokkrar niðurstöður úr rannsókn meðal foreldra barna ættleiddum frá Kína**

**2. Nokkrar niðurstöður úr rannsókn meðal tíu telpna ættleiddum frá Kína**

**og fleira sem rannsóknir segja um ættleidd börn og fjölskyldur þeirra.**

# ÆTTLEIÐINGAR MILLI LANDA – BREYTTUR VERULEIKI

Börn sem eru ættleidd í dag eru yfirleitt eldri en þau börn sem voru ættleitt milli landa fyrir nokkrum árum, sem þýðir að börnin eru búin að vera lengur á barnaheimilum og/eða í fóstri. Tími skiptir máli í þessu samhengi.

Meira er um að börn með mismunandi fatlanir /sérþarfir séu ættleidd og alvarleiki fötlunar barna hefur aukist.

Þekking á áhrifum ættleiðingar á börn hefur aukist – og mikilvægi þess sem fyrstu árin hafa á líf og þroska barna.

*A Changing World: Shaping Best Practices through Understanding of the New Realities of Intercountry Adoption* (The Donaldson Adoption Institute: Pinderhughes, Matthews, Deoudes og Pertman 2013)

# RANNSÓKN UM BÖRN ÆTTLEIDD FRÁ KÍNA

## **Spurningakönnun til foreldra ættleiddra barna frá Kína:**

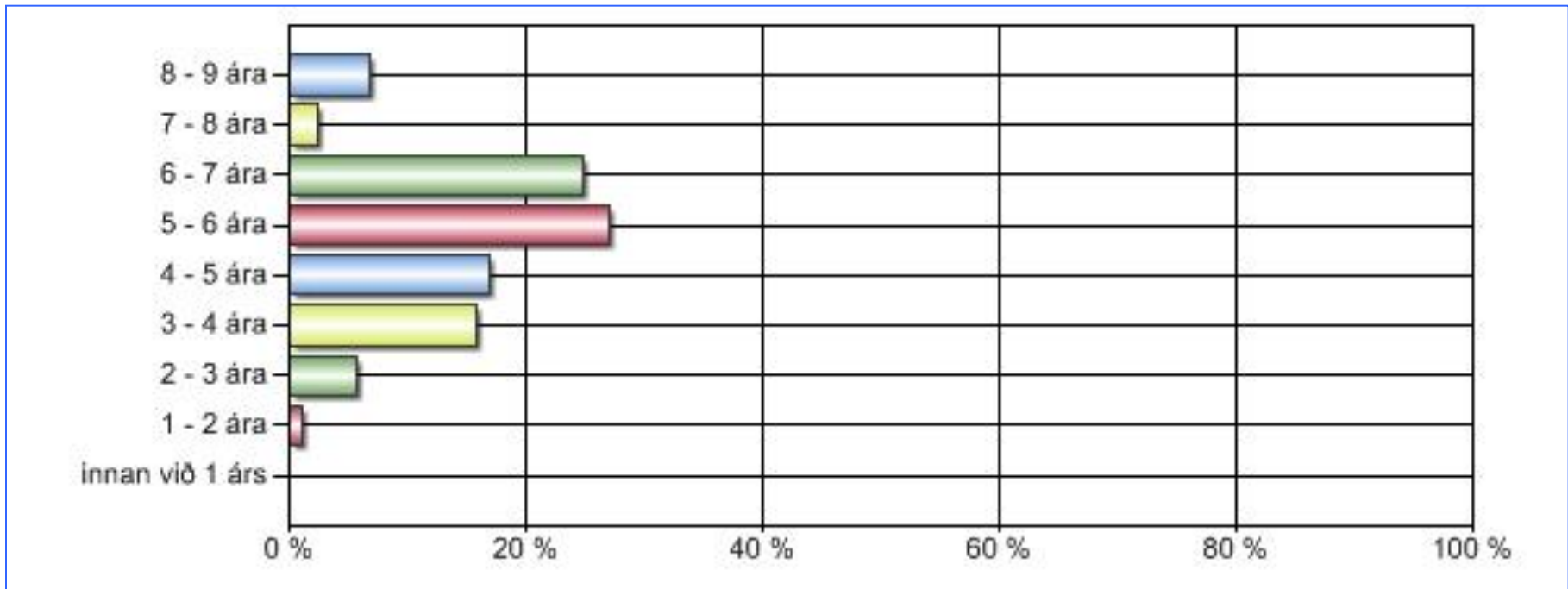
108 fjölskyldur fengu könnunina. Svarað var fyrir 89 börn en foreldrar áttu að svara fyrir eitt barn ef þau áttu tvö og velja það eldra til að svara fyrir.

83% svarhlutfall

## **Spurningakönnun til 10 telpna á aldrinum 7-9 ára (2012)**

# ALDURSDREIFING BARNANNA

## ÞEGAR RANNSÓKNIN VAR GERÐ 2009



Börn með skilgreindar sérþarfir við ættleiðinguna :13,48%

Börn sem hafa greinst með sérþarfir eftir ættleiðinguna: 5,75%

# ÞEGAR HEIM ER KOMIÐ – ÞÖRF Á RÁÐGJÖF...

**45% mjög mikla eða frekar mikla**

**22% frekar litla**

**Hversu auðvelt eða erfitt er að leita eftir og fá viðunandi ráðgjöf og stuðning vegna vandamála sem upp koma er varðar barnið og tengist ættleiðingunni og reynslu þess í Kína?**

- Mjög eða frekar auðvelt 20,45%
- Erfitt eða frekar erfitt 29,55%
- Ekki reynt á þetta 50,00%

## Hefur þú haft áhyggjur af barni þínu varðandi...

...og hvaða leiðir hefur þú notað til að leysa vandann?

(nokkrar niðurstöður er varðar þennan þátt)

...vitsmunaproska?	3,4% 2,3%	haft áhyggjur leitað aðstoðar sérfræðinga
...svefn (órólegur svefn, svefnleysi, martraðir og fleira)?	46,6% 6,8%	haft áhyggjur leitað aðstoðar sérfræðinga
...andlega líðan (kvíða, depurð, óróleika, öryggisleysi og fleira)?	42,2% 7,0%	haft áhyggjur leitað aðstoðar sérfræðinga
...skynreiðuvanda, (SID sensory Integration Disorder)?	20,5% 05,7%	haft áhyggjur leitað aðstoðar sérfræðinga
...áfallastreitu ( Post Traumatic Stress)?	33,3% 01,2%	haft áhyggjur leitað aðstoðar sérfræðinga
...tengslamyndun (á báða vegu)?	37,5% 0,0%	haft áhyggjur leitað aðstoðar sérfræðinga
...skólagöngu (leik-og/eða grunnskóla)?	37,1% 04,6%	haft áhyggjur leitað aðstoðar sérfræðinga

# RANNSÓKNIR HAFA SÝNT

að vandi barna kemur frekar fram fyrir utan heimilið, t.d. í skólanum /frístund...t.d. kvíði, þunglyndi, óöryggi, ofurnákvæmni, fastheldni og fleira.

***...barnið tekur þetta allt út heima á einn eða annan hátt...***

að foreldrar ættleiddra barna eru frekar treg til að sækja sér aðstoð, *foreldrar bíða og sjá til... vona að hlutirnir gangi yfir... ræða við aðra foreldra... leita sjálfir skýringa og tengja jafnvel ekki í reynslu barnsins...*

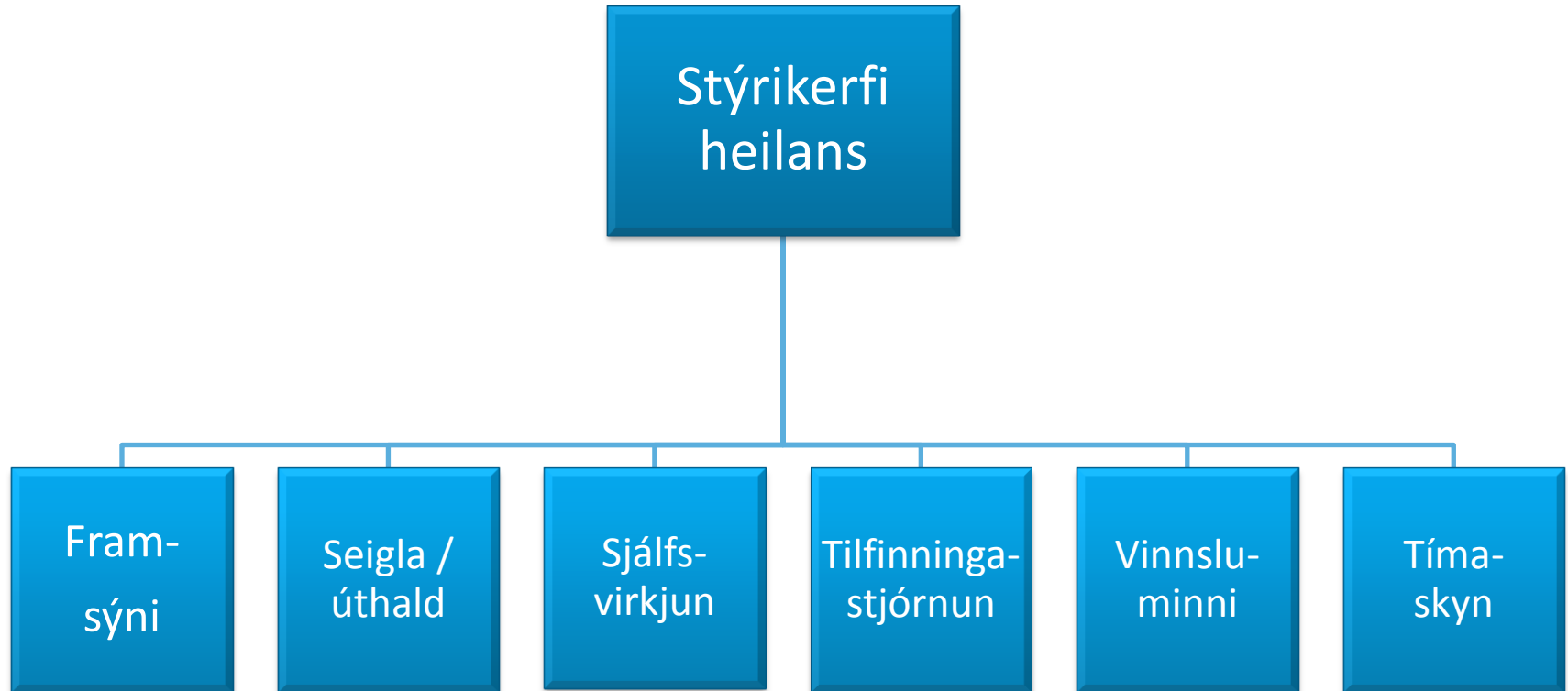


# AÐ GREINA VANDANN

- Oft getur verið erfitt að greina vanda barnsins og setja í samhengi við fyrstu mánuði / ár í lífi þess – það er ekki hægt að þurrka út þessa reynslu – sem lítið er jafnan vitað um!
- Tíminn í upprunalandinu skiptir máli. Lengd, aðbúnaður og flutningar á milli staða (sem er oft lítið vitað um).
- Erfitt getur verið að greina vanda barnsins þar sem sumt getur verið bundið erfðum, persónuleika/skapgerð eða er heilsufarsvandi eða jafnvel „heimatilbúin“ vandi.
- Að ákveðin vandamál eru oft tengd tímamótum í lífi barnsins. Vandinn þarf ekki alltaf að vera mikill en mörg ættleidd börn eru viðkvæmari fyrir ýmsum tímamótum og umróti í daglegu lífi en börn sem eru ekki ættleitt.

Sjá m.a.Melås, Kvello og Dalen (2013) Internationally Adopted Children After Arrival: Temperament, Behavior Problems, and Age at Adoption as Predictors of Early Motor and Communication Competence. Adoption Quarterly 17, 1,

# STÝRIKERFI HEILANS – INNRI VERKSTJÓRN



Merz og McCall (2012) Parent Ratings of Executive Functioning in Children Adopted from Psychosocially Depriving Institutions. *Journal of Child Psychology and Psychiatry*

Hostinar og fleiri (2012) Associations between early life adversity and executive function in children adopted internationally from orphanages. *Proc Natl Acad Sci U S A*.

# ÞAÐ SEM FORELDRAR ÞEKKJA HJÁ MÖRGUM BÖRNUM Á LEIKSKÓLAALDRI OG KEMUR LÍKA FRAM Í RANNSÓKNUM

- Svefnvandi
- Vandamál með mat (sérviska eða ...?)
- Hreyfióró – börnin mikið á iði og haldast stutt í leik eða við aðrar athafnir (ekki ofvirkni eða með athyglisbrest)
- Stjórnsemi – þörfin á að hafa allt í föstum skorðum og „eiga síðasta orðið“
- Þörfin á að hafa yfirsýn yfir það sem er að gerast
- Þörfin á að vita fyrirfram hvað á að fara að gera t.d. er varðar heimsóknir – ferðalög og fleira
- Óöryggi og óskilgreindar áhyggjur (kvíði – ótrygg tengsl - aðskilnaðarkvíði)
- Þolmörkin þanin - setja börnum mörk og hjálpa þeim að læra að setja sér eigin mörk.

# ÞAÐ SEM FORELDRAR ÞEKKJA OG RANNSÓKNIR SÝNA AÐ GETUR KOMIÐ FRAM HJÁ ELDIR BÖRNUM

- Óöryggi og kvíð (depurð) - aðskilnaðarkvíði
- Stjórnsemi og þörf fyrir yfirsýn og að hafa hlutina í föstum skorðum (of mikil vanafesta)
- Gloppur geta komið fram er varðar í hugtakaskilning – talmál gott en innra mál ekki eins gott („cognitive language mastery“) skólamál /dýptina vantar
- Ofurvandvirkni tengt óöryggi / sjálfsmynd
- Vangaveltur um uppruna – hver er ég – af hverju?
- Vandí á unglinsárum (oft tengt aldri við ættleiðingu og ummönnun) – hegðun – sjálfsstjórn og skipulag (innri verkstjórn)
- Óöryggi – missa tökin þegar breytingar verða

# RANNSÓKNIR HAFA SÝNT

- ❖ Að ættleidd börn standa standa sig almennt vel í daglegu lífi og skóla og hafa góða sjálfsmynd að því gefnu að þau eigi góða fjölskyldu.
- ❖ Ef börnin hafa verið á eftir í þroska við ættleiðinguna þá taka þau við sér hratt og örugglega – sum börn þurfa þó lengir tíma en önnur og er ástæðan oftast ekki tengd dvölinni í upprunalandinu.
- ❖ Hæfni og þekking foreldra á stöðu barnsins hefur einnig mikið að segja um hvernig barninu gengur og einnig hvernig foreldrar fara eftir ráðleggingum strax eftir heimkomuna.
- ❖ Börnin búa mörg hver yfir mikilli seiglu og eiga oft meðvitaða og sterka foreldra.

## ÞAÐ SEM ÞARF AÐ GERA

- Efla þekkingu fagfólks þannig að það skilji og meti vanda barna og fjölskyldna á réttan hátt þekking og reynsla þeirra sem að málum ættleiddra barna koma t.d. vegna félags- og/eða tilfinningalegra vandamála er oft lítil sem engin.
- Auka fræðslu til foreldra og stuðning eftir heimkomu

Brodzinsky (2013) *A Need to Know: Enhancing Adoption Competence Among Mental Health Professionals*. The Donaldson Adoption Institute.

# TENGLI VIÐ UPPRUNANN OG ÁHUGI BARNA

Áhugi barnanna, að mati foreldra, á uppruninum og lífforeldrum þegar þessi mál eru rædd:

6% barna hefur mikinn áhuga

52% hafa mikinn eða frekar mikinn áhuga.

20% hafa lítinn eða mjög lítinn áhuga

20% barnanna voru of ung til að velja þessu fyrir sér

Dorow (2007) leggur áherslu á að foreldrar taki fagnandi öllu sem fylgir því að tengjast tveimur menningarheimum en sýni aðgætni þegar kemur að bakgrunni barnanna og hinum ósýnilegu lífforeldrum.

# BÖRNIN (MAT FORELDRA)

## Meirihluti foreldra telur

- börnin hafa mikinn áhuga á uppruna sínum og líffræðilegum foreldrum þegar um þetta er rætt í fjölskyldunni
- að börnin heimsækja Kína í framtíðinni og foreldrar telja aldurinn 9-12 ára bestan til að fara með börnin í upprunaferð
- frekar líklegt er að börnin læri kínversku
- flest börnin hafa kínversk nöfn (33% hafa það ekki )
- meirihluti barnanna hafa mikil samskipti við önnur börn frá Kína og foreldrarnir telja að það skipti þau máli.
- um 66% foreldra telur sig vita lítið eða frekar lítið (eða ekkert) um uppruna barnsins, sögu þess í Kína og annað er tengist lífi þess þar.



# TENGLI VIÐ UPPRUNAN

65% foreldra telur mjög mikilvægt eða mikilvægt að lesa bækur um Kína fyrir og með barninu.

77% álítur að það skipti barnið mjög miklu eða frekar miklu máli að heimsækja Kína og fyrri heimaslóðir.

76% foreldra telur það einnig mjög eða frekar líklegt að þau fari með barnið í heimsókn til Kína og skoði heimaslóðir þess.

Rannsókn er varðar börn ættleidd frá Kína bendir á að viðhorf foreldra skiptir miklu máli ásamt tengingum við Kínverskt fólk eða fólk fætt í Kína þegar kemur að tvennskunar menningarlegri félagsmótun (Thomas og Tessler 2007).

# TELPURNAR TÍU

Telpurnar deila áhuganum á að fræðast og læra um Kína og hafa líka sýnilegan áhuga á því.

Þær hafa ánægju og gaman af að hitta önnur ættleidd börn sérstaklega „Kínasystur“.

Telpurnar eru allar nokkuð virkar þegar kemur að þátttöku í ýmsum athöfnum sem tengjast upprunalandinu s.s. að halda upp á kínverska nýárið, horfa á fræðsluefni um Kína, hlusta á kínverska tónlist og að læra kínversku eða langar til þess.

Öllum telpunum langar mjög mikið eða dálítið mikið til Kína

# TENGLI VIÐ UPPRUNALANDIÐ

99% foreldrar ættleiddra barna telja mjög mikilvægt að ræða við barnið um ættleiðinguna, upprunann og upprunalandið.

58 % barna hefur mikinn eða frekar mikinn áhuga á uppruna sínum og lífforeldrum.

79 % foreldra telja það mjög eða frekar mikilvægt að hafa aðgang að efni, bókum, námskeiðum og viðburðum tengdum Kína.

Tengsl við börn og fullorðna af sama uppruna eru talin skipta máli þegar kemur að tvímenningarlegri félagsmótun og mótun sjálfsmyndar barna (Lee og félagar, 2006; Thomas og Tessler, 2007)

# TVÍMENNINGARLEG FÉLAGSMÓTUN

Tvímennningarleg félagsmótun grundvallist á þeirri hugmynd að hægt sé að byggja brú milli tveggja menningarheima snemma í lífi barnsins sem auðveldi barninu að verða sátt við og stolt af uppruna sínum.

Tvímennningarleg félagsmótun á rætur að rekja til uppruna barnsins og vísar til þess að einstaklingurinn mótast af tveimur menningarheimum þ.e. upprunalandsins og þess lands sem hann er ættleitt til.

Félagsmótunin felst einnig í því hvernig foreldrar tala meðal annars um uppruna barnsins, etniskan uppruna og það að eiga ættleitt barn.

Sjá m.a. Høgsberg, B. K. og Buch-Illing, A. (ritstj.) (2012). *Adoptionshåndbogen – Det adopterede barn i familien, i dagtilbud og skole*. Kaupmannahöfn: Hans Reitzel forlag  
Tessler, R., Gamache, G. og Adams, G. (2009) Bi-Cultural Socialization and Ethnic Identity in Daughters Adopted from China. *Journal of Social Distress and the Homeless*. 18, (3 - 4) 131 - 167

# LEIÐIR SEM FORELDRAR OG KENNARAR FARA ÞEGAR KEMUR AÐ ÞVÍ AÐ RÆÐA ÞESSI MÁLEFNI

Þögn – ekki talað um málið

Barnið velur sjálft

Beðið eftir að barnið hafi frumkvæði

Sviðsettur heimatilbúinn veruleiki

Sjá m.a.Ponte, I. C., Wang, L. K. og Pen-Shian Fan, S. (2010). Returning to China: The Experience of Adopted Chinese Children and Their Parents. *Adoption Quarterly*, 13(2), 100-124.

Quiroz, P. A. (2007). *Adoption in a color-blind society*. New York: Rowman & Littlefield.

# TENGLI VIÐ UPPRUNANN - UPPRUNAFERÐIR

Rannsóknir hafa sýnt að tengsl við upprunann og upprunaferðir tengjast meira þjóðernis sjálfsmynd (ethnic identity) og fjölbreytileika ættleiðinga samfélagsins fremur en sem hluti af félagslegri – eða sálfræðilegir aðlögun. Tengslin við upprunann og upprunaferðir styrki tengslin í fjölskyldunni.

Godon, Green og Ramsey (2014) Transracial Adoptees: Searching for Birth Families and Developing Identities *Adoption Quarterly* 17, 1

Ponte, I. C., Wang, L. K. og Pen-Shian Fan, S. (2010). Returning to China: The Experience of Adopted Chinese Children and Their Parents. *Adoption Quarterly*, 13(2), 100-124.

# HVAÐ ERTU?

- ❖ ein telpnanna segist mest vera Íslendingur,
- ❖ fjórar telja sig vera íslenska Kínverja eða kínverska Íslendinga,
- ❖ þrjár segjast vera Íslendingar af kínverskum uppruna,
- ❖ tvær segjast ekkert vera að hugsa um þetta.

Tvímennningarleg sjálfsmynd – vitund um eigið þjóðerni  
þekking á tveimur menningarheimum.

# SJÁLFSMYND

„...ég er öðruvísi en allir hinir í bekknum mínum...”

Öllum telpunum nema einni hafði verið strítt af út af útliti – ekki alltaf mikið. Athugsemdir og spurningar geta líka verið þreytandi og börn þurfa að geta svarað fyrir sig.

„... ég er fædd í Kína en á heima á Íslandi og ég er ættleidd og ég er stolt af því...”



# SJÁLFSMYND – HVER ER ÉG?

## „SOMEWHERE BETWEEN“ ?

Menningarlegri sjálfsmynd:

- ❖ tenging barnsins við upprunalandið er oft dýpri en foreldrar og kennara gera ráð fyrir. Þetta á ekki einungis við rétt á eftir að barnið kemur til
- ❖ foreldrar sinna heldur enn frekar í miðri barnæskunni (á miðstigi grunnskóla og á unglings árum).
- ❖ ættleiddum börnum finnast tengsl við upprunan skipta meira máli en foreldrunum.
- ❖ foreldrar og kennarar bíða oft eftir að barnið byrji að tala um upprunann og annað því tengt.

*Reinoso, Juffer og Tieman (2012) benda á að foreldrar virðast hafa raunsætt mat á því hvað það þýðir fyrir barnið að vera ættleitt en á móti þurfa þeir að veita meiri stuðning þegar kemur að málefnum sem lúta að menningarlegri sjálfsmynd tengslum við upprunalandið.*

# LEIÐIR OG ÁHERSLUR ER VARÐAR TENGLA ÆTTLEIDDRA BARNA VIÐ UPPRUNA SINN.

- a) fjölmennigalega blöndun, þ.e. að gefa barninu möguleika á að læra um gildi og siði upprunalands þess og tengjast öðrum sem koma frá sambærilegri menningu,
- b) efla vitund um tilfinningar og viðhorf gagnvart uppruna barnsins og tvímenningarlegu þjóðerni
- c) lífsleikni/þjargráð (*survival skills*), leiðir og aðferðir sem hjálpa barninu að þekkja og takast á við kynþáttamismun, misrétti og aðgreiningu,
- d) opin, ígrunduð umræða um upprunann, útlit, menningu og fleira tengt barninu – ekki bíða alltaf eftir að barnið hafi frumkvæði að umræðum.

Massatti, Vonk og Gregoire (2004) Transracial Adoption Parenting Scale to assess Cultural competence, TAPS.  
Reinoso, , Juffer, og Tieman, (2012), Children's and parents' thoughts and feelings about adoption, birth culture identity and discrimination in families with internationally adopted children. Child & Family Social Work.  
Lee og Minnesota International Adoption Project Team (2010) Parental perceived discrimination as a postadoption risk factor for internationally adopted children and adolescents. Cultural Diversity & Ethnic Minority Psychology, 16, 493-500.

# FRAMTÍÐIN?

Rannsóknir eiga eftir að fjölga sem fjalla um;

- áhrif ættleiðingar á börn – tengsl við aldur og aðbúnað í upprunalandinu.
- ferðir til upprunalandsins fyrir hverja, hvenær og af hverju?
- leitir að lífforeldrum?

*Letting Her Go: Western Adoptive Families' Search and Reunion With Chinese Birth Parents*

Leslie Kim Wang, Iris Chin Ponte & Elizabeth Weber Ollen.  
Adoption Quarterly. Aug. 2014

Rannsóknin meðal foreldra var framkvæmd með aðstoð RHA,  
Íslenskrar ættleiðingar  
og með fjarhagsstyrk frá Barnavinafélaginu Sumargjöf.

Takk fyrir



## Heimildir:

- Adams, G., Tessler, R. og Gamache, G (2006) Adoption & fostering Adoption Quarterly: 'The development of ethnic identity among Chinese adoptees: paradoxical effects of school diversity'
- Dalen, M. og Rygvold, A. L.. (2006). Educational Achievement in Adopted Children from China. Adoption Quarterly, 9(4), 45–54.
- Fitzpatrick, Jacki og Kostina-Ritchey, Erin (2012) Emotional Themes within International Adoption Children's Books. University of Michigan Library. 16, (1).
- Gindis (2008) Abrupt native language loss in international adoptees. Advance for Speech/Language Pathologists and Audiologists. 18(51): 5.
- Gindis, B. (2005). Cognitive, language, and educational issues of children adopted from overseas orphanages. Journal of Cognitive Education and Psychology, 4 (3): 290-315.
- Godon D.E., Whitney ,F. Green & Patricia G. Ramsey (2014) Transracial Adoptees: The Search for Birth Family and the Search for Self, Adoption Quarterly, 17:1, 1-27
- Jórunn Elíðóttir. Þjóðarspejillinn 2010: Ráðstefna í félagsvísindum XI, Var haldin föstudaginn 29. október 2010 við Háskóla Íslands. Titill: „...fyrst og fremst venjuleg börn með óvenjulegan bakgrunn...“ Börn ættleidd frá Kína; tengsl við upprunandið og þekking foreldra. Þjóðarspejillinn 2010. Rannsóknir í félagsvísindum XI.
- Jórunn Elíðóttir (2013) „...ég er fædd í Kína en á heima á Íslandi og ég er ættleidd og ég er stolt af því...“ Tvímennningarlegur heimur ættleiddra barna. Netla–Veftímaritum uppeldi og menntun. Menntavísindasvið Háskóla Íslands

- Harper, Laurie J. og Brand, Susan Trostle (2010). More alike than different: promoting respect through multicultural books and literacy strategies. *Childhood Education* , 86 (4)224-233.
- Mattix, April A. og Crawford, Patricia A. (2011). Connecting the Dots: Exploring Themes in Adoption Picturebooks. *Early Childhood Education Journal* . 39 (5) 313-321.
- Massatti, Vonk og Gregoire (2004) (Transracial Adoption Parenting Scale to assess cultural competence, TAPS).
- Pontu, I. C., Wang, L. K. og Pen-Shian Fan, S. (2010). Returning to China: The Experience of Adopted Chinese Children and Their Parents. *Adoption Quarterly*, 13(2), 100-124.
- Rudman, Masha Kabakow og Botelho, Maria Jose (2009) *Critical Multicultural Analysis of Children's Literature: Mirrors, Windows, and Doors*, Routledge
- Juffer F og Van IJzendoorn, M. H. (2007). Adoptees Do Not Lack Self-Esteem: A Meta-Analysis of Studies on Self-esteem of Transracial, International, and Domestic Adoptees. *Psychological Bulletin*, 133, 1067–1083.
- Stephanie A. Habersaata, Réjean Tessier, Blaise Pierrehumbert (2011) International adoption Influence of attachment and maternal monitoring style in the emergence of behavioural problems in adolescence in relation to age at adoption. *SCHWEIZER ARCHIV FÜR NEUROLOGIE UND PSYCHIATRIE*. 2011;162(1):21–6
- Van IJzendoorn, M.H., & Juffer, F. (2006). The Emmanuel Miller Memorial Lecture 2006. Adoption as intervention. Meta-analytic evidence for massive catch-up and plasticity in physical, socio-emotional, and cognitive development. *Journal of Child Psychology and Psychiatry*, 47, 1228-1245.
- Quiroz, P. A. (2007). *Adoption in a color-blind society*. New York: Rowman & Littlefield.
- Quiroz (2012) *Cultural Tourism in Transnational Adoption. "Staged Authenticity" and Its Implications for Adopted Children*.
- Xing, T. (2009) School-age adopted Chinese girls' behavioral adjustment, academic performance, and social skills: Longitudinal results. *American Journal of Orthopsychiatry*, Vol 79(2), 244-251.